



**PLAN CLIMAT 2019-2025**

**SYNTHÈSE**



## PRÉAMBULE

Depuis près de 30 ans, les experts du climat, regroupés au sein du GIEC, alertent les États sur les conséquences du changement climatique provoqué par les activités humaines, émettrices de gaz à effet de serre dans l'atmosphère. Les derniers rapports du GIEC sont alarmants, et font état d'une situation climatique de plus en plus critique.

Consciente de ses responsabilités et de son rôle à jouer, Brest métropole entend rester un acteur engagé, participer à la lutte contre le changement climatique et poursuivre son action forte, engagée depuis 2012 et son premier Plan Climat Énergie Territoire.

L'énergie est au cœur de l'ensemble des activités humaines d'un territoire comme Brest Métropole. Aussi, la réussite de cette transition passera nécessairement par la mobilisation individuelle et collective des acteurs, qu'il s'agisse d'entreprises, d'habitants, de collectivités, d'associations, etc.

Le nouveau Plan Climat Air Énergie Territorial 2019 - 2025 intègre les enjeux de qualité de l'air et se veut une base de mobilisation de l'ensemble du territoire de la métropole.

Le programme d'actions proposé est le fruit d'une coopération forte : ateliers participatifs mobilisant les communes, les citoyens, les acteurs économiques; évaluation du premier Plan Climat ; politique énergétique de Brest métropole passée au crible d'un audit externe ; appel à contribution sur Brest - je participe.fr ; etc.

Ce plan climat s'inscrit dans une dynamique appelant à favoriser l'émergence de toutes les initiatives.

Couverture : un capteur d'air situé sur le toit d'une école à Brest.  
Dernière page : panneaux photovoltaïques installés sur le toit du magasin IKEA de Brest Guipavas.

## GRILLE DE LECTURE

Le Plan Climat comprend selon les normes réglementaires un diagnostic des émissions, une stratégie de réduction des émissions de gaz à effet de serre, et un programme d'actions, ce dernier document constituant le cœur du Plan Climat, qui fait l'objet d'une évaluation environnementale.

Pour plus de détails sur le contenu d'une action, ou sur les acteurs identifiés pour contribuer à sa mise en œuvre, il convient de se référer au document complet "programme d'actions", disponible en consultation sur le site **Brest.fr**

La présente synthèse est structurée autour des 58 fiches du programme d'actions, regroupées en 13 secteurs d'intervention

- Habitat ..... 4
- Tertiaire et industriel..... 5
- Agriculture et alimentation..... 6
- Mobilité et déplacement .....7
- Aménagement du territoire et planification urbaine ..... 8
- Développement des énergies renouvelables..... 9
- Amélioration de la qualité de l'air .....10
- Gestion des déchets..... 11
- Adaptation au changement climatique..... 12
- Stockage du carbone ..... 13
- Mobilisation des habitant.e.s .....14
- Gouvernance et financement de la transition ..... 15
- La collectivité engagée vers l'exemplarité ..... 16





## HABITAT



### CONTEXTE

L'habitat (chauffage, eau chaude et tous les usages de l'électricité) est à l'origine de 36 % des consommations d'énergie du territoire de Brest métropole et de 28 % des émissions de gaz à effet de serre.



### AMBITION

Poursuivre l'accompagnement des acteurs et habitants pour réduire les consommations et émissions (adoption des bons gestes d'économies, isolation thermique des logements, amélioration des performances des équipements).



### PLAN D' ACTIONS

**1 • Poursuivre la politique très active de rénovation énergétique des logements individuels privés.**

➤ Renforcer la plateforme TINERGIE, qui vise un objectif de 500 ménages accompagnés par an.

**2 • La rénovation des copropriétés, une action incontournable.**

➤ Poursuivre l'animation et l'accompagnement technique et financier des projets pour favoriser les prises de décisions collectives afin de s'engager dans un projet de rénovation énergétique.

**3 • Poursuivre la lutte contre la précarité énergétique.**

➤ Consolider le dispositif de visite à domicile de ménages repérés comme étant en situation de précarité énergétique, pour lesquels l'énergie est une charge financière importante.

Dans le cas de logements particulièrement mal isolés, les occupants sont parfois contraints à renoncer à se chauffer. Objectif de 150 visites/an.

**4 • Poursuivre la dynamique de rénovation énergétique des logements sociaux.**

➤ Brest Métropole Habitat (BMH) s'est engagée dans une politique ambitieuse de rénovation énergétique de son parc de logements.

Objectif : + de 2 000 logements rénovés d'ici 2025.



### ENJEUX CONNEXES

- Concilier performance énergétique et qualité de l'air intérieur.
- Développer la mise en œuvre de production d'énergie renouvelable locale (solaire, réseau de chaleur).
- Promouvoir le recours aux éco-matériaux.



© Dominique Leroux / Brest métropole



### PORTRAIT D'ACTEUR

Ener'gence, l'agence énergie-climat du pays de Brest, a été choisie par Brest métropole pour assurer l'animation du dispositif TINERGIE, le service public de la rénovation énergétique. Ses missions : conseiller et accompagner tous les particuliers dans leur projet de rénovation énergétique : conseils techniques, accompagnement travaux, aides financières.



## TERTIAIRE ET INDUSTRIEL



### CONTEXTE

Le secteur tertiaire et industriel est à l'origine de 29 % des consommations d'énergie du territoire de Brest métropole et de 23 % des émissions de gaz à effet de serre (hors impact des déplacements, intégrés au secteur mobilité).

Sont comptabilisées dans ce secteur les émissions des bâtiments publics : hôpitaux, écoles, universités, administrations.



### AMBITION

Amplifier les initiatives à l'échelle du territoire. La transition énergétique est identifiée comme enjeu structurant dans la stratégie métropolitaine de développement économique.



### PLAN D' ACTIONS

**5 • Mobiliser et accompagner les acteurs économiques et institutionnels dans leur démarche de transition énergétique.**

➤ Valoriser les actions entreprises, organiser des rencontres et favoriser l'émergence de projets nouveaux.

**6 • Mettre en place un appel à projets "réussir les transitions".**

➤ Accompagnement technique et financier pour favoriser l'émergence d'actions innovantes et les faire connaître.

**7 • Accompagner les acteurs du port en matière de transition énergétique.**

➤ Cette action s'inscrit dans le cadre du projet "port 2040" qui constitue un schéma de référence pour le développement du port de Brest.



### ENJEUX CONNEXES

- Échanges de proximité et économie circulaire.
- La transition écologique comme levier de compétitivité.



© Dominique Leroux / Brest métropole



### PORTRAIT D'ACTEUR

En 2016, le magasin IKEA de Brest Guipavas a installé 3200 m<sup>2</sup> de panneaux photovoltaïques sur sa toiture. L'énergie produite par cette installation est auto-consommée et permet de diminuer la consommation électrique d'environ de 26 %, soit 577 892 KWh.





## AGRICULTURE ET ALIMENTATION



### CONTEXTE

Le secteur agricole est à l'origine de 11 % des consommations d'énergie du territoire de Brest métropole.

Ce secteur émet par ailleurs environ 17 % des émissions de gaz à effet de serre. La principale source d'émission provient du chauffage des serres du territoire.



### AMBITION

L'agriculture représente un potentiel important de production d'énergie renouvelable (ENR) locale.



### PLAN D'ACTIONS

#### 8 • Construire une stratégie alimentaire locale.

➤ Accompagner les acteurs de la filière et sensibiliser les habitants aux enjeux d'une alimentation saine, durable et locale et à la réduction du gaspillage alimentaire.

#### 9 • Participer aux travaux des acteurs agricoles engagés en matière de transition énergétique.

➤ Accompagner et faciliter les dynamiques engagées en s'appuyant notamment sur les groupes constitués.



### ENJEUX CONNEXES

L'éducation alimentaire constitue un levier pour sensibiliser plus largement les habitants à l'évolution des modes de consommation, avec une attention spécifique portée aux personnes en précarité, disposant d'un budget alimentaire très contraint.



### PORTRAIT D'ACTEUR

Outre le développement des jardins partagés, l'association Vert le Jardin a remis en état et en activité une ancienne exploitation agricole en périphérie urbaine : "La ferme à Raymonde".

L'objectif est d'accompagner les citoyens à la transition écologique et énergétique (ressourcerie verte, aménagements naturels, centre de ressources et espaces de vie).



© Dominique Leroux / Brest métropole



## MOBILITÉS ET DÉPLACEMENTS



### CONTEXTE

Les déplacements représentent 24 % des consommations énergétiques et 30 % des émissions de gaz à effet de serre.

- 59 % des déplacements des habitants de Brest métropole font moins de 3 km.
- De nombreux déplacements domicile-travail sont effectués en voiture à un seul occupant.
- Les modes actifs (marche, vélo...) ne représentent que 30 % des déplacements.
- 56 % des émissions d'oxyde d'azote ont pour origine le transport routier.



### AMBITION

Accélérer l'évolution des pratiques de tous en faveur des mobilités alternatives, en sensibilisant, en proposant plus de services et en adaptant l'espace public à cet enjeu.



### PLAN D'ACTIONS

#### 10 • Développer fortement la place des mobilités actives.

- Objectif du schéma directeur vélo 2020-2025 : 4 % de part modale en 2025. Développer fortement l'offre de location longue durée de vélos électriques, augmenter le nombre de stationnements vélos, poursuivre la création d'aménagements cyclables
- Sensibilisation et accompagnement des habitants et des acteurs engagés.
- Mise en œuvre des 7 engagements du 1<sup>er</sup> Plan piéton pour encourager la marche au quotidien.



### PORTRAIT D'ACTEUR

L'association "les partageurs" organise un système de voitures partagées entre particuliers et permet également l'échange d'objets entre ses membres. À la fois vecteur d'économie et d'un plus faible impact environnemental, le partage permet également de renforcer le lien social entre habitants.

#### 11 • Poursuivre le développement des offres de mobilité, en favorisant le recours à des énergies plus propres.

➤ Objectif : transports en commun = 10 % des modes de transports utilisés en 2025 et 20 % en 2050.

➤ Projet de nouvelles lignes de transport, renouvellement du parc de bus avec 100 % de véhicules à basse émission achetés à partir de 2020.

#### 12 • Contribuer à un meilleur usage de la voiture.

➤ Objectif : baisse de 1,5 % par an de la part de la voiture dans les déplacements.

➤ Sensibilisation et développement des pratiques du co-voiturage via le service public OuestGo et de l'autopartage.

#### 13 • Accompagner les habitant.e.s dans les changements de comportement de mobilité.

➤ Diversification des offres de mobilités : outils numériques, partage de l'espace public, besoin d'accompagnement.

➤ Mise en place d'une maison de la mobilité pour accompagner ces changements.

➤ Création de comités d'usagers et accompagnement spécifique aux publics seniors et à mobilité réduite.

#### 14 • Intégrer les enjeux des transports de marchandise.

➤ Actions sur la logistique urbaine pour favoriser l'acheminement des livraisons tout en réduisant les émissions de gaz à effet de serre et de polluants atmosphériques.

➤ Collaboration avec La Poste.



### ENJEUX CONNEXES

- Une politique de mobilité au bénéfice des habitant.e.s
- Vers de nouvelles carburations moins émissives localement (électrique, biogaz, GNV)



© Dominique Leroux / Brest métropole





## AMÉNAGEMENT DU TERRITOIRE ET PLANIFICATION URBAINE



### CONTEXTE

Les formes d'urbanisation et l'aménagement du territoire ont des conséquences importantes sur son empreinte énergétique et écologique.

C'est la raison pour laquelle le 1<sup>er</sup> Plan Climat 2012-2018 avait été élaboré de façon coordonnée avec le Plan Local d'Urbanisme (PLU facteur 4).



### AMBITION

Poursuivre et renforcer une dynamique partagée entre les différents acteurs concernés : acquéreurs, promoteurs, constructeurs, aménageurs.



### PLAN D'ACTIONS

**15 • Poursuivre la réalisation d'opérations d'aménagement exemplaires.**

➤ La collectivité, en lien avec ses partenaires, s'engage à utiliser les leviers en sa possession (maîtrise foncière...) pour favoriser la réalisation d'opérations exemplaires.

**16 • Renforcer les prescriptions réglementaires au service de l'énergie, de l'air et du climat.**

➤ Renforcement des prescriptions en matière de performances énergétiques et environnementales dans le règlement du PLU facteur 4.

**17 • Mener des actions de sensibilisation à destination des promoteurs, constructeurs et aménageurs.**

➤ Des cahiers de recommandations à destinations de ces acteurs seront réalisés, complétés par des actions de communication et de sensibilisation.

**18 • Privilégier le renouvellement urbain de la ville sur la ville pour limiter l'étalement urbain.**

➤ Poursuivre le règlement du PLU facteur 4 qui fixe des objectifs ambitieux de renouvellement urbain et met en exergue l'enjeu des centralités et des secteurs d'intensité urbaine.

**19 • Préserver les espaces naturels du territoire et leur fonctionnalité écologique.**

➤ Faire connaître les politiques de préservation des espaces naturels du territoire organisées dans le PLU facteur 4.



### ENJEUX CONNEXES

Concilier ville dense, attractive et résiliente par une attention particulière apportée à la qualité de vie offerte aux habitants.



### PORTRAIT D'ACTEUR

AGSEL est une Société Coopérative d'Intérêt Collectif (SCIC) spécialisée dans l'entretien, la préservation et la valorisation du patrimoine naturel. Elle intervient sur les espaces naturels du domaine public et privé et contribue à préserver et restaurer la biodiversité locale.



© Dominique Leroux / Brest métropole



## DÉVELOPPEMENT DES ENERGIES RENOUVELABLES



### CONTEXTE

Malgré le développement du réseau de chaleur urbain de Brest et les actions menées en faveur du déploiement de l'énergie solaire, le territoire de Brest métropole importe encore la quasi-totalité de l'énergie nécessaire à ses besoins. Cette énergie est essentiellement d'origine fossile (gaz : 37 % et pétrole : 35 %).



### AMBITION

Poursuivre et renforcer la politique très active de développement des énergies renouvelables (ENR) locales, ce qui nécessite l'implication de tous les acteurs.



### PLAN D'ACTIONS

**20 • Poursuivre activement le développement des réseaux de chaleur urbains.**

➤ Poursuite du développement de cet outil, en particulier par l'élaboration d'un schéma directeur de développement du réseau de chaleur urbain de Brest qui imposera des obligations de raccordement, notamment lors des constructions neuves.

**21 • Développer le solaire photovoltaïque.**

➤ Promouvoir la mobilisation de tous autour du plan d'action solaire (cadastre solaire, facilitation de la réalisation des projets en lien avec le gestionnaire du réseau d'électricité).

**22 • Développer les énergies renouvelables thermiques.**

➤ Substitution de l'ensemble des chaudières au fuel par d'autres solutions plus durables ; développement du solaire thermique et des installations bois-énergie.

➤ Montée en compétence et en organisation des filières de mise en œuvre (artisans, ...).

**23 • Faciliter la structuration des projets de méthanisation.**

➤ La méthanisation permet, à partir de déchets organiques (déchets de l'industrie agro-alimentaire, déchets agricoles, ...) de produire du biogaz, réutilisable dans le réseau de gaz en substitution du gaz fossile.

➤ Promouvoir une méthanisation durable et bien intégrée dans son territoire.

**24 • Identifier le potentiel des autres sources d'énergie renouvelable.**

➤ Des études de potentiels seront réalisées pour identifier d'éventuels gisements exploitables d'énergie renouvelables mal investigués à ce jour.

**25 • Assurer la coordination des réseaux d'énergie et la veille sur le développement des réseaux intelligents.**

**26 • Développer la prise en compte de la transition énergétique dans la gestion des réseaux de distribution d'énergie.**

➤ La collectivité s'appuiera sur son statut d'autorité organisatrice des réseaux d'énergie et sur le retour d'expérience de Brest Smart Grid pour mener des actions en ce sens.



### ENJEUX CONNEXES

Partager le développement des ENR avec les territoires limitrophes et les territoires ruraux.



### PORTRAIT D'ACTEUR

Brest Énergie Citoyenne regroupe des habitants autour de la volonté de prendre part à la transition énergétique en développant localement des installations d'énergie renouvelable portées par des citoyens.



© Dominique Leroux / Brest métropole





## AMÉLIORATION DE LA QUALITÉ DE L'AIR



### CONTEXTE

Un cadastre des émissions de polluants atmosphériques a été réalisé par Air Breizh, association régionale pour la qualité de l'air. Ce cadastre met en évidence les principales sources de pollution de l'air sur le territoire.

Une attention particulière est à porter aux particules fines, actuellement émises principalement par le trafic automobile et par la combustion du bois dans l'habitat.



### AMBITION

Si le territoire est plutôt moins exposé à la pollution de l'air que d'autres territoires urbains, il est nécessaire néanmoins de poursuivre les efforts pour réduire les sources d'émission.



### PLAN D'ACTIONS

**27 • Développer des actions de sensibilisation à la qualité de l'air extérieur.**

➤ Développement d'une information quotidienne sur la qualité de l'air.

**28 • Poursuivre la réduction des émissions diffuses de polluants atmosphériques.**

➤ Deux secteurs d'amélioration sont plus particulièrement identifiés : la mobilité (réduction du trafic automobile) et le chauffage (suppression des chaudières au fuel et amélioration des performances de chauffage au bois).



### PORTRAIT D'ACTEUR

Sotraval, société de traitement et de valorisation des déchets, exploite la chaufferie biomasse qui alimente le réseau de chaleur urbain sur Brest métropole.

L'expérience de Sotraval démontre qu'il est nécessaire et possible de réduire les rejets de particules fines dans l'air. Cet enjeu est majeur pour préserver la qualité de l'air sur le territoire.



© Dominique Leroux / Brest métropole



## GESTION DES DÉCHETS



### CONTEXTE

Le recyclage et la réduction à la source permettent d'économiser de l'énergie et donc des émissions de gaz à effet de serre.

La gestion durable des déchets vise à réduire la consommation des ressources et encourage l'économie circulaire pour valoriser localement.



### AMBITION

Poursuivre la politique de développement du recyclage, de compostage de proximité et de sensibilisation des habitants à la réduction à la source. Les résultats de cette politique sont significatifs et encouragent à poursuivre cette ambition.



### PLAN D'ACTIONS

**29 • Poursuivre l'optimisation énergétique de l'Unité de Valorisation Énergétique des Déchets (UVED) du Spernot.**

➤ La Société publique locale Sotraval s'engage dans un programme de travaux de 6 M€ pour améliorer la performance de cette installation.

**30 • Réduire la production de déchets ménagers et assimilés.**

➤ Poursuite du développement du compostage individuel et collectif, le broyage et le paillage de jardin, la lutte contre le gaspillage alimentaire, le développement de l'économie du partage et de la réparation.

**31 • Augmenter la valorisation des déchets.**

➤ Mise en place de l'extension des consignes de tri des emballages plastiques.

➤ Amélioration du tri des textiles et développement des dispositions incitatives à la valorisation matière.

**32 • Améliorer la gestion des déchets du BTP.**

➤ Sensibilisation des acteurs du bâtiment pour augmenter le recyclage et le réemploi des matériaux de démolition, en lien avec le plan régional de prévention et de gestion des déchets de Bretagne.

**33 • Optimiser la collecte des déchets.**

➤ Optimisation des modes et fréquences de collecte à poursuivre, avec l'objectif de réduire les kilomètres parcourus par les bennes de collecte.



### PORTRAIT D'ACTEUR

Les guides composteurs-pailleurs de Brest et alentours sont des usagers passionnés, formés par la collectivité pour transmettre aux autres habitants leurs connaissances et les aider à mieux composter les déchets de la maison, du jardin, à utiliser le compost, ainsi que promouvoir toutes les formes de paillis.



© Dominique Leroux / Brest métropole





## ADAPTATION AU CHANGEMENT CLIMATIQUE



### CONTEXTE

Les indispensables efforts de réduction de gaz à effet de serre visent à limiter l'ampleur du dérèglement climatique afin de maîtriser autant que possible les conséquences de celui-ci. Mais le territoire doit aussi se préparer à s'adapter. Les résultats du premier diagnostic de vulnérabilité ont permis d'identifier que les enjeux pour Brest métropole portent principalement autour de l'eau.



### AMBITION

L'évolution climatique présentant une forte inertie, il est nécessaire de prévoir, en parallèle de ces efforts, un plan d'adaptation du territoire au dérèglement climatique. L'objectif est d'anticiper au mieux ces évolutions et de prévenir les risques qu'elles induisent.



### PLAN D'ACTIONS

#### 34 • Réaliser un plan global d'économies d'eau.

- Actions de sensibilisation et de communication sur les économies d'eau et poursuite des réflexions sur l'évolution de la tarification de l'eau.
- Encouragement à la récupération d'eau de pluie et à l'utilisation de ressources alternatives à l'eau potable (eau recyclée).

#### 35 • Développer la solidarité territoriale dans le partage de la ressource en eau.

- La société publique locale Eau du Ponant gère l'eau pour Brest métropole mais également pour d'autres territoires. Outil de solidarité territoriale, elle s'engage dans des investissements de sécurisation de la ressource et mène des études d'optimisation.

### PORTRAIT D'ACTEUR

Les directions espaces verts et écologie urbaine de Brest métropole s'engagent pour développer la gestion alternative des eaux pluviales. Ces enjeux ont été intégrés à la conception de l'aménagement du square Vercingétorix dans le quartier Europe à Brest sans surcoût pour l'opération.

#### 36 • Développer la gestion alternative des eaux pluviales.

- Poursuite des efforts en gestion alternative des eaux pluviales pour réduire les entrées d'eau dans les réseaux.
- Démontrer la pertinence de solutions de gestion des eaux pluviales plus durables (opérations exemplaires dans le cadre du schéma directeur de gestion des eaux pluviales).
- Meilleure prise en compte du risque d'inondation dans le PLU facteur 4.

#### 37 • Approfondir et faire partager les connaissances sur les vulnérabilités locales et les activités-clés sujettes aux risques.

- Approfondissement et partage du travail engagé dans le cadre du diagnostic de vulnérabilité.

#### 38 • Renforcer la prise en compte et la gestion des risques.

- Développer la culture du risque chez les habitants : le rendre mieux visible (repères d'inondation, messages d'alerte...) et sensibiliser aux bonnes pratiques de prudence et de protection.

#### 39 • Intégrer dans le PLU Facteur 4 les différents enjeux de l'adaptation.

- Les formes d'urbanisation et l'aménagement du territoire déterminent pour partie la résilience du territoire au dérèglement climatique. Le PLU facteur 4 devra intégrer cet enjeu au fur et à mesure de l'amélioration des connaissances.



### ENJEUX CONNEXES

Organiser la place, la gestion et le développement de la nature en ville, en complément des importantes surfaces d'espaces verts publics et de jardins privés déjà existants sur le territoire (lien avec le plan biodiversité en cours d'élaboration).



© Dominique Leroux / Brest métropole



## STOCKAGE DU CARBONE



### CONTEXTE

Le stockage du carbone correspond à la capacité des réservoirs naturels à absorber le gaz carbonique (CO2) présent dans l'air.

On estime à 8 633 tonnes de CO2 la quantité nette stockée annuellement sur Brest métropole, soit environ 1% de nos émissions.



### AMBITION

Promouvoir le stockage du carbone, qui pourrait permettre de neutraliser une partie incompressible de nos émissions de gaz à effet de serre.



### PLAN D'ACTIONS

#### 40 • Affiner la connaissance des enjeux locaux du stockage du carbone.

- Conduite d'une veille active pour mieux identifier les leviers d'action et établir un diagnostic initial plus large.

#### 41 • Mettre en place un observatoire local du stockage du carbone.

- Évaluation en dynamique du stockage du carbone : évolution de l'occupation des sols, extension naturelle de la forêt,...

#### 42 • Promouvoir l'usage des éco-matériaux.

- Promouvoir le recours aux éco-matériaux (bois, isolants végétaux) et favoriser la structuration de la filière.



### PORTRAIT D'ACTEUR

Approche EcoHabitat est une association de professionnels de l'écoconstruction qui a pour objectif de promouvoir un habitat, des lieux de vie et de travail sains, économes en ressources, matériaux et énergie, respectueux de l'environnement, de la culture et des générations futures.



© Dominique Leroux / Brest métropole





## MOBILISATION CITOYENNE



### CONTEXTE

De nombreuses actions individuelles ou collectives sont déjà engagées sur le territoire, mais il est nécessaire d'aller plus vite et plus loin. Par son rôle d'animation, de coordination, et d'appui technique et financier, la collectivité, en lien avec ses partenaires associatifs ou institutionnels, peut contribuer à faire croître cette dynamique.



### AMBITION

Les objectifs à atteindre sont très ambitieux et ne peuvent être atteints que si l'action individuelle de chacun rejoint l'action collective, entraînant une mise en mouvement de l'ensemble du territoire. La transition énergétique et climatique ne doit laisser personne de côté.



### PLAN D'ACTIONS

**43 • Renforcer la communication sur la transition énergétique pour multiplier les passages à l'action.**

➤ Partager les enjeux de la transition énergétique et valoriser les actions des acteurs et habitants du territoire.

**44 • Accompagner la dynamique d'action des citoyens du climat.**

➤ Consolider cette action afin de favoriser la pérennisation et l'élargissement de ce réseau d'habitants engagés.

**45 • Accompagner la mobilisation des jeunes, des étudiants et des scolaires.**

➤ Soutenir toutes les actions de mobilisation et de sensibilisation des jeunes, en lien avec les acteurs de la vie scolaire et étudiante.

**46 • Accompagner la mobilisation des aînés sur l'enjeu des mobilités douces et respectueuses de l'environnement.**

➤ Sensibiliser cette tranche de la population aux pratiques de mobilités alternatives, en lien avec les acteurs de la vie associative.

**47 • Accompagner la mobilisation citoyenne et des associations et valoriser le passage à l'action.**

➤ Entretenir la dynamique engagée en misant sur les actions de proximité, en repérant et en valorisant les initiatives portées par les habitants et acteurs du territoire.



© Dominique Leroux / Brest métropole



### PORTRAIT D'ACTEUR

Le réseau des citoyens du climat est composé de 60 habitants de tous horizons qui souhaitent agir pour faire avancer la transition énergétique. Ils mènent des actions de sensibilisation aux changements de comportement nécessaires : stands d'information, animation d'ateliers ludiques.



## GOUVERNANCE ET FINANCEMENT DE LA TRANSITION



### CONTEXTE

Brest métropole est identifiée par la loi sur la Transition énergétique et pour la croissance verte comme cheffe de file des actions climat-énergie sur son territoire.

La collectivité est chargée, à travers le Plan Climat, d'animer et de coordonner ces actions. Cette responsabilité vient s'ajouter à l'ensemble des politiques mises en œuvre au service du territoire, de sa qualité de vie, de son attractivité et de sa cohésion sociale.



### AMBITION

L'enjeu de la gouvernance est d'intégrer la préoccupation climatique à tous les niveaux d'organisation et de décision avec pour ambition d'engager une transition vers un territoire économe et faiblement émetteur de gaz à effet de serre.



### PLAN D'ACTIONS

**48 • Structurer le pilotage pour renforcer et coordonner l'action du Plan Climat en liaison avec l'ensemble des politiques publiques.**

➤ Mise en place d'un dispositif de pilotage et d'animation interne du Plan Climat pour favoriser la prise en compte des enjeux climat dans l'ensemble des politiques portées par la collectivité.

**49 • Renforcer les outils et méthodes de suivi des actions du Plan Climat.**

➤ Évaluation annuelle de la mise en œuvre du Plan Climat, qui pourrait être complétée par un observatoire énergie-climat à une échelle plus large.

**50 • Poursuivre la démarche d'audit externe et d'amélioration continue Cit'ergie.**

➤ Audit régulier par un bureau d'études externe des politiques et actions développées par la collectivité, en "inter-comparaison" avec les bonnes pratiques européennes.

➤ L'objectif est d'atteindre la plus haute note du label Cit'ergie en 2024.

**51 • Consolider les moyens financiers et humains mobilisés pour les actions du Plan Climat.**

➤ Mise en place de dispositions budgétaires spécifiques pour mobiliser des moyens supplémentaires.

**52 • Développer l'acculturation des services et des élus au Plan Climat.**

➤ Conduite d'actions d'informations/formations/animations pour que tous les acteurs de la collectivité soient bien informés et sensibilisés aux enjeux du Plan Climat.







## LA COLLECTIVITÉ ENGAGÉE VERS L'EXEMPLARITÉ



### CONTEXTE

Le poids des émissions de gaz à effet de serre de la collectivité au sens large (métropole + ville de Brest + délégataires de services publics) représente 4 % des émissions totales du territoire.



### AMBITION

Poursuivre et développer des actions exemplaires dans la réduction de ces émissions pour alimenter la dynamique de mobilisation de tous les acteurs du territoire.



### PLAN D'ACTIONS

**53 • Poursuivre de façon continue la rénovation du bâti public.**

- Élaborer une stratégie patrimoniale pour prioriser et programmer les actions à mener.
- Consolider et accélérer la dynamique d'action (mise en place d'un système de management énergétique au sein de la direction du patrimoine, recours à la SPL Brest métropole aménagement en tant qu'opérateur de la rénovation énergétique de bâtiments publics, sensibilisation des usagers et parties prenantes des bâtiments).

**54 • Poursuivre et valoriser l'optimisation énergétique du réseau d'éclairage public.**

- Poursuivre l'effort d'investissement dans le cadre d'un schéma directeur mis à jour, et sensibiliser à l'intérêt d'un éclairage mieux adapté aux usages de l'espace public.

**55 • Renforcer et animer la politique d'optimisation des pratiques de déplacement des agents de la collectivité.**

- Promouvoir auprès des agents des solutions qui existent pour optimiser cette mobilité : recours au télé-travail, visio-conférences, formations in situ ou à distance, achats de véhicules moins émissifs, développement de pool de partage.

**56 • Poursuivre et valoriser le développement d'une restauration scolaire durable.**

- Améliorer encore l'approvisionnement en produits bio et/ou en circuits courts, en ajoutant également l'objectif de réduction du gaspillage alimentaire et en développant une offre de repas végétariens.

**57 • Renforcer et accompagner la mobilisation des communes du territoire.**

- Instaurer une rencontre annuelle pour favoriser la diffusion et le développement d'actions en faveur du climat. Les communes sont des actrices au quotidien de la mise en œuvre du Plan Climat, au titre de leur compétence sur le patrimoine, la proximité, l'éducation.

**58 • Mobiliser le levier de la commande publique en faveur du PCAET.**

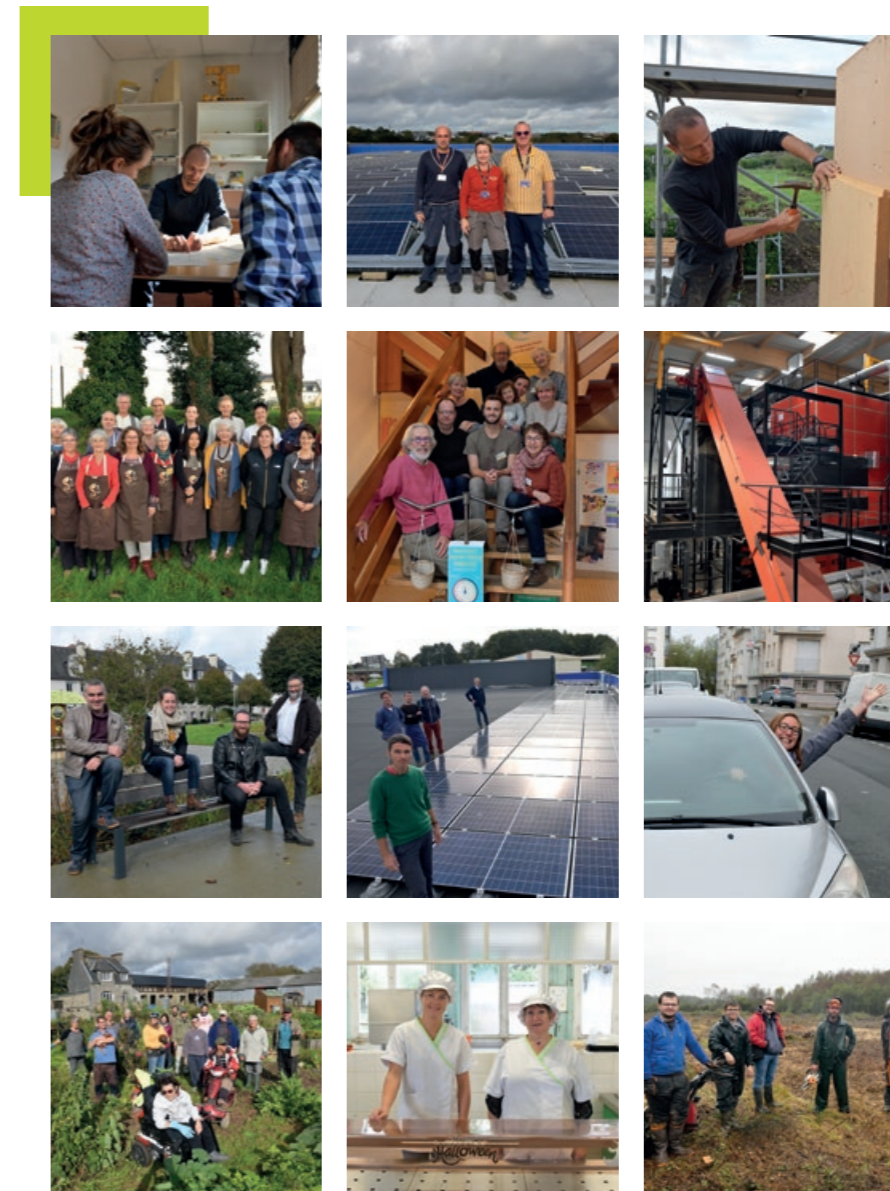
- Consolider les pratiques d'achat durable en y intégrant plus précisément l'enjeu énergétique et climatique.



### PORTRAIT D'ACTEUR

La politique de la ville de Brest promeut une alimentation respectueuse de la santé des enfants et de leur environnement. La collectivité a introduit le bio dans les restaurants scolaires depuis 2007 et a pour objectif 80 % des achats en bio d'ici 2022.

Les agents du service restauration scolaire échangent au quotidien sur la qualité des aliments (+ de 60 % de bio), leur provenance (+ de 40 % de local), leur saisonnalité (les fruits et légumes), l'équilibre des repas, etc.



Brest métropole remercie l'ensemble des acteurs ayant accepté de témoigner de leur action en faveur du climat et de la transition.







Retrouvez l'intégralité  
du plan climat sur  
**Brest.fr**